



Techelsberger Gemeindenachrichten

Nummer 5

Oktober 2020

■ Postbusverkehr – Verbesserte Fahrplan ab 13. Dezember 2020

Der öffentliche Busverkehr in unserer Gemeinde wird weiterhin von der Postbus AG, einem Unternehmen der ÖBB, mit einem neuen Fahrplan ab 13.12.2020 fortgeführt. Erfreulicherweise sieht der neue Fahrplan, auch durch einen finanziellen Zuschuss der Gemeinde, wesentliche Verbesserungen und Erweiterungen bei den Fahrzeiten und Fahrfräquenzen vor. Beispielsweise wird der Linienverkehr nunmehr von Montag bis Freitag durchgehend ganzjährig, unabhängig ob Schulferien sind oder nicht, angeboten. Auch an Samstagen und Sonn- und Feiertagen, an denen bisher kein Busverkehr stattfand, wird jetzt ein eingeschränkter Linienverkehr ganzjährig eingerichtet. Somit ist der „Ferienbus“, den die Gemeinde bisher über das Taxiunternehmen Roswitha organisiert hat, nicht mehr erforderlich. Letztmalig fährt der „Ferienbus“ zu den gewohnten Fahrzeiten in den „Herbstferien“ vom 27. Oktober 2020 bis einschließlich 02. November 2020. An die Gemeindebevölkerung ergeht die Einladung und Bitte, den untenstehenden Fahrplan möglichst umfangreich in Anspruch zu nehmen, denn letztendlich wird dieses Angebot auf Dauer nur dann aufrechterhalten werden können, wenn die tatsächlichen Fahrgastzahlen den Betrieb der jeweiligen Fahrkurse auch rechtfertigen.

Gültig ab 13.12.2020. Fahrplanänderungen vorbehalten.

5321 Pörschach - St.Martin am Techelsberg - St.Bartlmä/Ebenfeld - Kerschdorf

Fahrnummer	Montag - Freitag											Samstag			Sonn-/Feiertag		
	5321 101	5321 103	5321 105	5321 107	5321 109	5321 111	5321 113	5321 115	5321 117	5321 119	5321 121	5321 601	5321 603	5321 605	5321 701	5321 703	5321 705
Anmerkungen																	
ÖBB Klagenfurt Hbf S1	ab	6.45	9.02	11.02	12.02		13.02	14.02	15.02	16.32	17.32	10.02	12.02	14.02	10.02	12.02	14.02
ÖBB Pörschach Bhf S1	an	6.55	9.17	11.17	12.17		13.17	14.17	15.17	16.47	17.47	10.17	12.17	14.17	10.17	12.17	14.17
ÖBB Villach Hbf S1	ab	6.41		10.50	11.50		12.50	13.50	14.50	16.20	17.20	9.20	11.20	13.20	9.20	11.20	13.20
ÖBB Pörschach Bhf S1	an	6.59		11.12	12.12		13.12	14.12	15.12	16.42	17.42	9.42	11.42	13.42	9.42	11.42	13.42
Pörschach/Wörther See Bahnhof (Vorplatz) ab		7.03	9.21	11.21	12.21		13.25	14.25	15.21	16.51	17.51	10.21	12.21	14.21	10.21	12.21	14.21
Pörschach/Wörthersee Österr. Hof Postamt		7.04	9.22	11.22	12.22		13.26	14.26	15.22	16.52	17.52	10.22	12.22	14.22	10.22	12.22	14.22
Pörschach/Wörthersee Monte-Carlo-Platz		7.05	9.23	11.23	12.23		13.27	14.27	15.23	16.53	17.53	10.23	12.23	14.23	10.23	12.23	14.23
Töschling Ciao Ciao		7.06	9.24	11.24	12.24		13.28	14.28	15.24	16.55	17.54	10.24	12.24	14.24	10.24	12.24	14.24
POSTBUS Velden/Wörthersee 5319 ab						12.25											
POSTBUS Töschling GH Wallerwirt 5319 an						12.35											
Töschling GH Wallerwirt	ab					12.35											
Töschling Fremdenverkehrsamt		7.07	9.25	11.25	12.25	12.36	13.29	14.29	15.25	16.57	17.55	10.25	12.25	14.25	10.25	12.25	14.25
Sekull Gh Thadeushof		7.09	9.27	11.27	12.27	12.38	13.31	14.31	15.27	17.00	17.57	10.27	12.27	14.27	10.27	12.27	14.27
Sekull Abzw Triebblach		7.11	9.29	11.29	12.29	12.40	13.33	14.33	15.29	17.01	17.59	10.29	12.29	14.29	10.29	12.29	14.29
St.Martin am Techelsberg Lamprecht		7.12	9.30	11.30	12.30	12.41	13.34	14.34	15.30	17.02	18.00	10.30	12.30	14.30	10.30	12.30	14.30
St.Martin am Techelsberg Gh Ulbing		7.13	9.31	11.31	12.35	12.42	13.35	14.35	15.31	17.04	18.01	10.31	12.31	14.31	10.31	12.31	14.31
St.Martin am Techelsberg Gemeindeamt	5.54	7.14	9.32	11.32	12.36	12.43	13.36	14.36	15.32	17.05	18.02	10.32	12.32	14.32	10.32	12.32	14.32
St.Martin am Techelsberg Tschachonikreuz	5.56	7.15	9.33	11.33	12.37		13.37	14.37	15.33		18.03	10.33	12.33	14.33	10.33	12.33	14.33
St.Bartlmä Abzw Töpriach	5.58	7.17	9.35	11.35	12.39		13.39	14.39	15.35		18.05	10.35	12.35	14.35	10.35	12.35	14.35
St.Bartlmä Ort	6.00	7.19	9.37	11.37	12.41		13.41	14.41	15.37		18.07	10.37	12.37	14.37	10.37	12.37	14.37
St.Bartlmä Abzw Töpriach	6.01	7.21	9.39	11.39	12.43		13.43	14.43	15.39		18.09	10.39	12.39	14.39	10.39	12.39	14.39
St.Martin am Techelsberg Tschachonikreuz	6.03	7.23	9.41	11.41	12.45		13.45	14.45	15.41		18.11	10.41	12.41	14.41	10.41	12.41	14.41
St.Martin am Techelsberg Gemeindeamt	6.05	7.25	9.43	11.43	12.47		13.47	14.47	15.43		18.13	10.43	12.43	14.43	10.43	12.43	14.43
Hadani Gh Wanker	6.07	7.27	9.45	11.45	12.49		13.49	14.49	15.45	17.07	18.15	10.45	12.45	14.45	10.45	12.45	14.45
Trabenig b.Pörschach	6.08	7.29	9.47	11.47	12.51		13.51	14.51	15.47	17.09	18.17	10.47	12.47	14.47	10.47	12.47	14.47
Ebenfeld/Forstsee	6.10	7.30	9.48	11.48	12.52		13.52	14.52	15.48	17.11	18.18	10.48	12.48	14.48	10.48	12.48	14.48
Kerschdorf b.Velden Abzw Forstsee		7.32	9.50	11.50	12.54		13.54	14.54	15.50	17.13	18.20	10.50	12.50	14.50	10.50	12.50	14.50
Kerschdorf b.Velden Ort	an	7.33	9.51	11.51	12.55		13.55	14.55	15.51	17.14	18.21	10.51	12.51	14.51	10.51	12.51	14.51
POSTBUS Kerschdorf b.Velden Ort 5312 ab			10.09	12.09	12.56		14.15		16.09	17.15		10.51	12.51	14.51	10.51	12.51	14.51
POSTBUS Velden/Wörthersee Bbhf 5312 an			10.18	12.18	13.05		14.24		16.18	17.24		11.04	13.04	15.04	11.04	13.04	15.04
POSTBUS Lind-Rosegg Bhf 5312 an			10.24	12.24			14.30		16.24			11.10	13.10	15.10	11.10	13.10	15.10

Schulfrei in Ktn: 24.Dez.2020 bis 06.Jan.2021, 08. bis 14.Feb., 19.Mär., 27.Mär. bis 05.Apr., 22.Mai bis 25.Mai., 10.Jul. bis 12.Sep., 10. Okt., 27.Okt. bis 31.Okt.2021
Am 24.Dez. und 31.Dez. Verkehr wie an schulfreien Samstagen

Gültig ab 13.12.2020. Fahrplanänderungen vorbehalten.

5321 Ebenfeld/St.Bartlmä - St.Martin am Techelsberg - Pörschach - Klagenfurt

	Montag - Freitag													Samstag			Sonn-/Feiertag		
Fahrtnummer	5321 102	5321 104	5321 106	5321 108	5321 110	5321 112	5321 114	5321 116	5321 118	5321 120	5321 122	5321 124	5321 600	5321 602	5321 604	5321 700	5321 702	5321 704	
Anmerkungen																			
POSTBUS Lind-Rosegg Bhf 5312 ab			7.15	9.37	11.37		13.35			16.35									
POSTBUS Velden Busbahnhof 5312 an			7.26	9.43	11.43		13.43			16.41									
POSTBUS Kerschdorf b.Velden Ort 5312 an			7.35	9.52	11.52		13.57			16.50									
Kerschdorf b.Velden Ort ab			7.36	9.53	11.53		13.57	14.56	15.56	17.16		18.22							
Kerschdorf b.Velden Abzw Forstsee			7.37	9.54	11.54		13.58	14.57	15.57	17.17		18.23							
Ebenfeld/Forstsee	6.11		7.39	9.56	11.56		14.00	14.59	15.59	17.19		18.25	9.15	11.53	13.53	9.15	11.53	13.53	
Trabenig b.Pörschach	6.13		7.40	9.57	11.57		14.01	15.00	16.00	17.20		18.26	9.16	11.54	13.54	9.16	11.54	13.54	
Hadanig Gh Wanker	6.14		7.41	9.58	11.58		14.02	15.01	16.01	17.21		18.27	9.17	11.55	13.55	9.17	11.55	13.55	
St.Martin am Techelsberg Gemeindeamt	6.16		7.43	10.00	12.00		14.04	15.03	16.03	17.23		18.29	9.19	11.57	13.57	9.19	11.57	13.57	
St.Martin am Techelsberg Tschachonikreuz										17.24			9.20			9.20			
St.Bartlmä Abzw Töpriach										17.25			9.21			9.21			
St.Bartlmä Ort										17.26			9.22			9.22			
St.Bartlmä Abzw Töpriach										17.27			9.23			9.23			
St.Martin am Techelsberg Tschachonikreuz										17.28			9.24			9.24			
St.Martin am Techelsberg Gemeindeamt						12.45				17.30			9.26			9.26			
St.Martin am Techelsberg Gh Ulbing	6.17	6.49	7.45	10.02	12.02	12.47	14.06	15.05	16.05	17.32		18.31	9.28	11.59	13.59	9.28	11.59	13.59	
St.Martin am Techelsberg Lamprecht	6.18	6.50	7.46	10.03	12.03	12.48	14.07	15.06	16.06	17.33		18.32	9.29	12.00	14.00	9.29	12.00	14.00	
Sekull Abzw Triebblach	6.20	6.52	7.47	10.04	12.04	12.49	14.08	15.07	16.07	17.34		18.33	9.30	12.01	14.01	9.30	12.01	14.01	
Sekull Gh Thadeushof	6.22	6.54	7.48	10.05	12.05	12.50	14.09	15.08	16.08	17.35		18.34	9.31	12.02	14.02	9.31	12.02	14.02	
Töschling Fremdenverkehrsamt	6.25	6.55	7.49	10.06	12.06	12.51	14.10	15.09	16.09	17.36		18.35	9.32	12.03	14.03	9.32	12.03	14.03	
Töschling GH Wallerwirt						12.07													
POSTBUS Töschling GH Wallerwirt 5319 ab						12.07													
POSTBUS Velden/Wörthersee 5319 an						12.16													
Töschling Ciao Ciao ab	6.27	6.57	7.50	10.07		12.52	14.11	15.10	16.10	17.37		18.36	9.33	12.04	14.04	9.33	12.04	14.04	
Pörschach/Wörthersee Monte-Carlo-Platz	6.29	6.59	7.52	10.09		12.54	14.13	15.12	16.12	17.39		18.38	9.35	12.06	14.06	9.35	12.06	14.06	
Pörschach/Wörther See Bahnhof (Vorplatz) an	6.32	7.03	7.55	10.12		12.57	14.16	15.15	16.15	17.42		18.41	9.38	12.09	14.09	9.38	12.09	14.09	
ÖBB Pörschach Bhf S1 ab	6.42	7.07		10.42		13.12	14.42	15.42	16.42	18.12			9.42	12.42	14.42	9.42	12.42	14.42	
ÖBB Klagenfurt Hbf S1 an	6.56	7.21		10.56		13.26	14.56	15.56	16.56	18.26			9.56	12.56	14.56	9.56	12.56	14.56	
ÖBB Pörschach Bhf S1 ab	6.48	7.17	7.57	10.17		13.17	14.17	15.17		17.47	18.47	10.17	12.17	14.17		10.17	12.17	14.17	
ÖBB Villach Hbf S1 an	7.10	7.39	8.20	10.39		13.39	14.39	15.39		18.08	19.09	10.39	12.39	14.39		10.39	12.39	14.39	
Pörschach/Wörther See Bahnhof (Vorplatz) ab											17.56								
Windischbach b.Pörschach											18.02								
Rennweg b.Pörschach											18.03								
Moosburg Golfplatz											18.04								
Stallhofen b. Moosburg											18.05								
Moosburg Platz											18.09								
Moosburg Volksschule an											18.10								


**DRAUSTADT
Haustechnik**

**„Ihr verlässlicher und
kompetenter Partner, wenn es
um Wasser und Wärme geht!“**

TL Haustechnik GmbH
Adalbert-Stifter-Straße 1
9500 Villach

☎ +43 4242 46 9 46
✉ office@draustadt-haustechnik.at
🌐 www.draustadt-haustechnik.at

■ 100 Jahre Volksabstimmung - Techelsberg



Wie (sich) Geschichte verändert – eine persönliche Annäherung

Heuer ist meine geschätzte Volksschullehrerin, später auch Direktorin, Fr. Zweinitzer Maria, gebürtige Pörtschacherin in biblischem Alter von 102 Jahren verstorben. Gerne erinnere ich mich, wie wir in der Volksschule anlässlich des 10. Oktobers Kärntner Fahnen malten und wie sie versuchte, uns in flammenden Worten mit der Erzählung des Abwehrkampfes Patriotismus

einzuimpfen. Beim Singen des Kärntner Heimatliedes, „wo man mit Blut die Grenze schrieb“, stellten sich mir vor Rührung und Stolz die Nackenhärchen auf.

Wie vieles in der Geschichte, ist auch die Kärntner Einheit ein Ergebnis, das politischen Umständen, um nicht zu sagen Zufällen, geschuldet ist. Den damals lebenden Kärntnern war die geographische und wirtschaftliche Einheit des Landes offenbar wichtiger als nationale Ressentiments. Das stellten auch die Mitglieder der sogenannten Miles-Kommission fest, die über eine Volksabstimmung zu entscheiden hatte, als sie beim Wallerwirt saßen und auf den Wörthersee und die Karawanken schauten. Eine Grenze mitten im See? Übrigens der altherwürdige Gasthof Wallerwirt ist mittlerweile einem Billa gewichen und der Blick auf die Preise zukünftig wichtiger.

Freilich, der Abwehrkampf machte letztlich auf die militärische Situation in Kärnten aufmerksam. Mit über zweihundert Toten auf Kärntner Seite war der Blutzoll beträchtlich, auch wenn die kriegerischen Auseinandersetzungen nach Anfangserfolgen in einer Niederlage endeten, was uns, - zumindest meiner Erinnerung nach, - Fr. Zweinitzer ein wenig verschwiegen hatte.

Die Volksabstimmung in der Zone A endete mit einem klaren Bekenntnis zu Österreich. Viele Kärntner dürften auch ganz handfeste Gründe zu dieser Entscheidung bewogen haben. Deutsch-Österreich war demokratisch organisiert mit einer fortschrittlichen Sozialgesetzgebung, ein friedlicher Kleinstaat, ganz anders als das Königreich der Serben, Kroaten und Slowenen. Eine Volksabstimmung ist ein demokratisches Mittel, um zu Ergebnissen zu kommen, aber sie löst die Probleme nicht. Wer sich das Abstimmungsverhalten in einzelnen

Gemeinden ansieht, erkennt, dass die Gemeinden entlang der Landesgrenze beinahe durchwegs für den SHS Staat stimmten. In der Abstimmungszone B, wo Techelsberg gelegen wäre, wäre man nach einem positiven Ergebnis für den SHS Staat, ebenfalls zur Urne geschritten. In diesem Falle wäre die mundartlich gesprochen „Deutsche Seite“ Richtung Glanhofen möglicherweise tatsächlich zur Grenze geworden, mit unabsehbaren Folgen für die Entwicklung unserer Gemeinde.

Freilich, gilt es auch achtsam an die Geschichte unserer Heimatgemeinde zu erinnern, bildlich dargestellt in der Pfarrkirche St. Martin mit den Fresken der Hl. Barbara und slowenischen Inschriften. Vor etwas mehr als 100 Jahren sprach man am Techelsberg überwiegend slowenisch. Meine Großeltern fluchten auf Slowenisch und wechselten in Gegenwart von Kindern oder Fremden die Sprache. Mein Großonkel, der „Onkel Anderle“, der mit uns Kindern sich immer auf Deutsch unterhielt, tauchte, alt und krank geworden gegen Lebensende wieder in seine Muttersprache Slowenisch ein. Seine Selbstgespräche und Gebete hielt er nun wieder auf Slowenisch. Denn alles tief aus dem Herzen kommende, kann man am besten nur in seiner Muttersprache ausdrücken. Oder, wie es ein Lehrer von mir formulierte: „So viele Sprachen man spricht, so viele Herzen hat man.“

Was ist geblieben von dieser reichen Geschichte? Die meisten Ortsnamen am Techelsberg, wie Tibitsch, Töpriach, Hadanig, manche schon vergessen, wie beispielsweise Hostic, sind slowenischen Ursprungs. Ebenso viele Flur- und Feldbezeichnungen, manche Vulgarnamen, Hof- und Siedlungsformen und sicher der eine oder andere gelebte Brauch, aber hoffentlich auch eine Kultur des Respekts und der Toleranz im Zusammenleben. Geschichte(n) beginnt man erst nach 100 Jahren ein wenig zu verstehen.

Rudi Grünanger

Impressum

Techelsberger Gemeindenachrichten,
Amtsblatt der Gemeinde Techelsberg am Wörther See,
St. Martin a.T. 32, 9212 Techelsberg am Wörther See,
E-Mail: techelsberg@ktn.gde.at Homepage: www.techelsberg.gv.at
Herausgeber: Gemeinde Techelsberg am Wörther See, Bgm. Johann Koban.
Für den Inhalt verantwortlich sind die jeweiligen Verfasser.
Verlag, Anzeigen und Produktion: Santicum Medien GmbH, 9500 Villach,
Willroiderstraße 3, Tel. 04242/30795, Fax: 04242/29545
E-Mail: office@santicum-medien.at

**DRUCKLAND
KÄRNTEN**
PERFECTPRINT

■ Geschätzte Gemeindebürgerinnen und Gemeindebürger!



www.bl-techelsberg.at

fürs Gemeindeamt **36.600.- €** mit nur einem Angebot. Damit kann ich einige Led-Lampen aufhängen. Dafür kosten die Büromöbel nur 29.900.- €. Natürlich wurde dies beschlossen, ist „ja“ für das Gemeindeamt.

Zum Vergleich ein Antrag der SPÖ Techelsberg über 8.000.- zur Förderung der Techelsberger Wirtschafts- und Gastronomiebetriebe. Zum Beispiel: Erwerb von Gutscheinen in der Höhe von 50.-€, zu bezahlen sind beispielsweise nur 20.-€. Gültigkeit für Betriebe nur in der Gemeinde. Einnahmen + Umsatz für unser Betrieb und Steuereinnahmen für „unsere“ Gemeinde wären erbracht worden. Der Antrag wurde von der ÖVP mit Mehrheit abgelehnt, da bei 200 Betrieben zu wenig. Da stellt sich die Frage, ob wir den Betrag dafür nicht auf 36.000.-€ erhöhen, weil vom Licht allein können wir nicht leben. Ein Umsatz von 90.000.-€ in der Gemeinde wäre gegeben.

Kopfschüttelnd zu schweigen und manches sacken zu lassen dauert...

... bei der „Mehrheitspartei“ ÖVP wird ein Kind von 2 Jahren zur Parteijugend angemeldet, wo bei dies im selben Atemzug mit einer „kirchlichen Taufe“ verglichen wird.
... es dauert noch immer an.

Angekommen im Jahre 2020???

Ich und auch das Team der BLT stehen für transparente Politik und Anträge. Man kann es nicht immer allen Recht machen, aber wir bilden uns eine Meinung und stehen dazu und wollen für die Gemeindebürger und nicht fürs Prestige arbeiten.

Machen Sie sich Ihr Bild für die Zukunft!

Herzlichst, Ihre Gemeindevertretung der Bürgerliste Techelsberg
Wolfgang Wanker, Karin Waldher

www.bl-techelsberg.at

Schweigen, nichts sagen oder nichts zu schreiben kann oft mehr bedeuten, als 1000 Worte. Ich habe in der letzten Ausgabe der „Techelsberger Nachrichten“ keinen Text verfasst, da ich oft das Gefühl habe, dass es keinen Sinn hat bzw. niemanden interessiert und egal ist. Das Gefühl bei Abstimmungen im Gemeinderat, über Steuergelder von unseren Gemeindebürgerinnen und Gemeindebürgern, zu verfügen ohne sich Gedanken darüber zu machen. (Ist ja nicht mein Geld!)

Zum Beispiel:

Neues **Beleuchtungskonzept**

EXPERTENTIPP VON MAG. KLAUS SCHÖFFMANN



Tipps vom Notar für den Immobilienkauf

Sie planen in nächster Zeit ein Eigenheim zu erwerben und wissen noch nicht genau, worauf Sie bei einem Liegenschafts Kauf achten müssen?

Vergessen Sie nicht die Umgebung der Liegenschaft:

Stellen Sie immer auch Fragen zur Umgebung: zum Beispiel: Straßenlärm, laute Nachbarn, Einkaufsmöglichkeiten, Parkmöglichkeiten, Schule, Kindergärten, Parks, Anbindung etc.

Haben Sie auch die zusätzlichen Gebühren bedacht?

In Österreich fallen bei einem Liegenschafts Kauf neben dem Kaufpreis zusätzliche Kosten an. Beachten Sie daher stets auch die Gebühren für Grundbucheintragung, Grunderwerbsteuer und Vertragserrichtung. Der Verkäufer hat die Immobilienertragsteuer zu bezahlen.

Planen Sie Umbaumaßnahmen, Reparaturen?

Bestehen Auflagen bei einem bereits bestehenden Bau, wie etwa Denkmalschutz? Dann können Umbaumaßnahmen schwierig werden. Stehen Reparaturen an? Dies würde zusätzliche (Betriebs-) Kosten bedeuten und sollte in den Kaufpreis einfließen.

Ein Blick ins Grundbuch schützt vor bösen Überraschungen.

Nur der Blick in das Grundbuch klärt, wer der tatsächliche Eigentümer der Liegenschaft ist und ob auf der Immobilie bereits Dienstbarkeiten (Wegerecht), Reallasten oder Pfandrechte eingetragen sind. Somit schützen Sie sich vor Ansprüchen Dritter.

Ein sicherer Kaufvertrag beugt künftigen Streitigkeiten vor.

Bei der Errichtung des Kaufvertrages sollte der Vertragsverfasser neben Kaufpreishöhe und Art der Zahlung auch Themen wie Gewährleistung, Widmung des Grundstückes und mitübertragene Pflichten oder Rechte klären. Der Vertragsverfasser wird auch die Steuern für Sie berechnen.

Notar Mag. Klaus Schöffmann und sein Team stehen Ihnen als kompetente Partner beim Kauf Ihrer Immobilie gerne zur Verfügung. Jede erste Rechtsauskunft ist bei Ihrem Notar übrigens kostenfrei.

Gemeindesprechtag von Notar Schöffmann:

Jeden letzten Donnerstag im Monat um 16:00 Uhr im Gemeindeamt Techelsberg gegen Voranmeldung im Notariat Schöffmann unter der Telefonnummer 0463/509 508.

Die nächsten Termine sind: 5.11. und 3.12.2020!

Mag. Klaus Schöffmann ist Notar in Klagenfurt
9020 Klagenfurt am Wörthersee, Alter Platz 22/2 • T: 0463/509 508
www.notariat-schoeffmann.at • office@notariat-schoeffmann.at

ANZEIGE

Der Schutz unseres Planeten ist uns allen ein Herzensanliegen.
Deshalb wird Ihre Gemeindezeitung ausschließlich mit **CO₂-frei** gewonnener Energie aus 100 Prozent heimischer Wasserkraft hergestellt.



Cerny

■ Liebe Techelsbergerinnen und Techelsberger!



Wir sind auf dieser Welt nur Gast und dürfen uns auf die Reise des Lebens freuen, bis wir die Vollendung unseres Daseins erfahren.

Nachruf: Ein Samenkorn fällt auf fruchtbaren Boden, es beginnt zu wachsen und es verwurzelt sich mit dem Heimatboden. Es kommt die Zeit, wo der Baum einen festen Halt bekommt, Schatten spendet und es kommt der Tag der Ernte. Siegfried Kollmann ist mit dem Baum eine Bindung eingegangen und aus dem Werkstoff Holz hat er wunderschöne Gebrauchsgegenstände geformt und gestaltet.



Er vollendete sein Handwerk, das es meisterlich wurde. Sigi liebte seinen Beruf und übte ihn bis ins hohe Alter aus, wie auch seine Tätigkeit als politisch interessierter Mensch und als Gemeinderat. Siegfried, danke für deinen Einsatz in der Sozialdemokratie und zum Wohle der Gemeinde Techelsberg/WS. Dem Auge bist du uns fern, aber in unseren Herzen lebst du weiter.

Ihre SPÖ GR & Team: GV Alfred Buxbaum, GR Mag. Hannes Ackerer, GR Daniela Kollmann-Smole, GR Sabine Bauer und GR Nadja Reiter BA MSc

■ Liebe Techelsbergerinnen und liebe Techelsberger!



Drei Monate nach dem schweren Unfall in Saag, werden wir am Montag 28.09.2020 wieder zu einem Unfall nach Saag alarmiert. Wieder ist ein Auto gegen die Wand der Unterführung gefahren. Und wieder ist der Unfall tödlich ausgegangen.

Unfälle können und werden immer wieder passieren, können aber auch vermieden werden. Lasst euer Auto, wenn Ihr unterwegs seid das Leben zu genießen,

einfach stehen und holte es am nächsten Tag. Übermüdung, Sekundenschlaf, Alkohol usw. kann tödlich sein.

Gratulieren darf ich der Jugendfeuerwehr, die beim Wissenstest und Wissensspiel wieder eine super Leistung erbracht hat. Und auch unter Corona bedingten lernen und üben eine wirklich starke Truppe ist. Meinen Dank gilt, allen Ausbildern und Helfern, die mit der Jugend arbeiten. Ihr seid die Zukunft der Feuerwehr und lassen mich freudig in die Zukunft blicken.



Seit Jahresanfang haben wir 48 Einsätze abgearbeitet, fangen nun langsam wieder mit unserem Übungsbetrieb an und Versuchen so gut es geht, den normalen Betrieb in der Feuerwehr wieder herzustellen.

Euer OBI Ing. Wolfgang Wanker

www.ff-toeschling.at

(OBI Wolfgang Wanker, Bilder FF-Töschling)



Sterneckstraße 25/1/4
9020 KLAGENFURT

VERMESSUNGSKANZLEI
Kraschl & Schmuck ZT GmbH

office@ks-vermessung.at
www.ks-vermessung.at

DI Kraschl - 0676 66 22 044
Schmuck - 0676 43 52 998

Grundstücksteilung
Grenzfeststellung
Bestandsaufnahme
Bauabsteckung

■ Es kommen auch wieder bessere Zeiten!



FPO KÄRNTEN

Liebe Techelsbergerinnen und liebe Techelsberger! Die Corona-Krise hält uns alle seit März in Atem. Viele von uns mögen die Worte „Corona“ und „Covid19“ nicht mehr hören, weil es unser aller Leben in jede Richtung eingeschränkt hat und es bis auf weiteres tut. Ich habe nun einen Blick auf meine Berichte in den Techelsberger Nachrichten Ende des vergangenen Jahres geworfen. In meinem Bericht im Dezember 2019 habe ich - wegen den starken Unwettern und Vermurungen

in Oberkärnten - geschrieben, dass uns dies gezeigt hat, „wie rasch durch Schlechtwetter und Naturkatastrophen das Leben von einem Tag auf den anderen problembeladen und mühsam wird“. An eine Pandemie hat vor einem Jahr wohl noch niemand von uns gedacht! Und nun gilt es, damit bestmöglich umzugehen. An dieser Stelle ersuche ich Sie: achten Sie verstärkt auf Handhygiene, notwendigen Abstand und verwenden Sie Ihren Hausverstand. Vor allem aber wünsche ich uns allen, dass wir trotz eingeschränkter sozialer Nähe zueinander nicht darauf vergessen, auf einen achtsamen Umgang miteinander Wert zu legen. Es steht die Adventzeit bald vor der Türe - nützen wir diese, um anderen zuzuhören. Nutzen wir diese für Spieleabende in der Familie oder für das Lesen eines Buches, für Hobbies usw.

Jedenfalls wünsche ich Ihnen Allen Gesundheit und eine positive Einstellung!

Mit freiheitlichen Grüßen, bleiben Sie gesund!

Rudolf Koenig – 0664 3427200 – rudolf.koenig@freiheitliche-techelsberg.at

■ Neubau Ortszentrum Techelsberg WS – baldige Fertigstellung

Die Arbeiten zur Fertigstellung des neuen Ortszentrums in St. Martin gehen in die finale Phase. Derzeit werden von den beauftragten Firmen an allen Ecken und Enden die noch erforderlichen Maßnahmen (Maler, Elektriker, Schlosser etc) zur Inbetriebnahme vorgenommen, sodass voraussichtlich Mitte November 2020 die Umsiedelung des Gemeindeamtes vom bisherigen Standort in das neue Gebäude erfolgen kann.

Um den nahtlosen Kundenverkehr zu gewährleisten, ist vorgesehen, dass die Umsiedelung über ein Wochenende vorgenommen wird.

Koban

Ulbing

Ihre Anzeigen-HOTLINE:

0650/310 16 90 • anzeigen@santicum-medien.at

SANTICUM
M E D I E N



Alles aus einer Hand...

04272 / 82 320

9062 Moosburg
www.dach-wurzer.at

ZIMMEREI • SPENGLEREI • DACHDECKEREI



**GAS • HEIZUNG • SANITÄR
INSTALLATIONEN**

9062 MOOSBURG • KLAGENFURTER STRASSE 8
TEL.: 04272/83 136 FAX: 04272/82 059

■ Hautärztin Dr. Birgit Groff - Ordinationseröffnung



Als gebürtige Techelsbergerin bin ich nach vielen Jahren beruflich als Oberärztin an der dermatologischen Abteilung des Universitätsklinikum Sankt Pölten arbeitend, nach der Geburt

unseres Sohnes 2018 wieder heimgekehrt.

Am 5. Oktober habe ich in Villach in der Moritschstraße 3/3. Stock (Lift vorhanden) eine Wahlarzt-Ordination eröffnet. Meine medizinischen Schwerpunkte sind Hautkrebs Vor und Nachsorge/Muttermal-Checks, Akne, Schuppenflechte, Neurodermitis, Kinderdermatologie und operative Dermatologie. Durch meine langjährige berufliche Erfahrung bin ich aber mit dem gesamten Spektrum der Hauterkrankungen vertraut. Fachliche Kompetenz, Einfühlungsvermögen und ausreichend Zeit sind für mich die Grundlagen für ein gutes Arzt-Patienten Verhältnisses. Termine können telefonisch unter 04242 26735 oder via online Terminvereinbarung auf meiner Website www.haut-groff.at vereinbart werden.

Ich freue mich darauf, Sie betreuen zu dürfen.

■ Heizzuschuss 2020/2021 – ab sofort zu beantragen!

Auch für die Heizperiode 2020/2021 wird wieder ein Heizzuschuss, finanziert je zur Hälfte durch die Gemeinde und durch das Land Kärnten, ausbezahlt. Dieser Zuschuss wird an Personen oder Haushaltsgemeinschaften geleistet, welche die nachstehenden Voraussetzungen (Einhaltung der Einkommensgrenze inklusive Pensionsanpassung) erfüllen:

1. Den Heizzuschuss in Höhe von € 180,-- erhalten Alleinstehende/Alleinerzieher mit einer Einkommensgrenze bis monatlich netto € 920,-- und Haushaltsgemeinschaften von zwei Personen (Ehepaare, Lebensgemeinschaften, Elternteil mit volljährigem Kind) mit einer Einkommensgrenze bis monatlich netto € 1.450,--. Der Zuschlag für jede weitere Person (auch Minderjährige) beläuft sich auf € 150,--. Bei alleinstehenden PensionistInnen (gilt nicht für Witwen/Witwer) die mindestens 360 Beitragsmonate der Pflichtversicherung aufgrund einer Erwerbstätigkeit erworben haben; bei einer Pension von exakt € 1.030,91 kann von 360 Beitragsmonaten ausgegangen werden, beläuft sich die monatliche Einkommensgrenze auf € 1.040,--.

2. Den Heizzuschuss in Höhe von € 110,-- erhalten Alleinstehende/Alleinerzieher mit einer Einkommensgrenze bis monatlich netto € 1.140,-- und Haushaltsgemeinschaften von zwei Personen (Ehepaare, Lebensgemeinschaften, Elternteil mit volljährigem Kind) mit einer Einkommensgrenze bis monatlich netto € 1.570,--. Der Zuschlag für jede weitere Person (auch Minderjährige) beläuft sich auf € 150,--.

Als Einkommen gelten alle Einkünfte aus selbständiger oder unselbständiger Tätigkeit, Renten, Pensionen, Einkommen nach dem Opferfürsorgegesetz, Leistungen aus der Arbeitslosenversicherung, der Krankenversicherung, Geldleistungen aus dem K-MSG (Mindestsicherung), ferner auch Familienzuschüsse, Unterhaltszahlungen jeglicher Art, Lehrlingsentschädigungen sowie Stipendien und Kinderbetreuungsgeld. Bei Lehrlingen ab dem 18. Lebensjahr, die eine Lehrlingsentschädigung beziehen, und im gemeinsamen Haushalt mit einem Elternteil leben, ist von einer Haushaltsgemeinschaft von zwei Personen auszugehen.

Innerhalb einer Haushaltsgemeinschaft sind alle Einkünfte zusammenzurechnen. Nicht als Einkünfte gelten Familienbeihilfe (incl. Erhöhungsbetrag), Naturalbezüge, Kriegsopferentschädigung, Pflegegelder und die Wohnbeihilfe nach dem Wohnbauförderungsgesetz.

Aufgrund der Förderrichtlinien kann der Antrag auf Gewährung des Heizzuschusses ab sofort bis einschließlich 26. Februar 2021 beim Gemeindeamt gestellt werden.

Dem Antrag ist ein Nachweis über das Nettoeinkommen (Pensionsbescheid, Lohnzettel, etc.) beizulegen. Die Vorlage von Rechnungen über die Heizkosten ist nicht mehr erforderlich. Die Auszahlung des Zuschusses erfolgt sodann direkt durch das Land Kärnten. Bitte beachten Sie unbedingt die Antragsfrist bis spätestens 26. Februar 2021, da später einlangende Anträge nicht mehr berücksichtigt werden können. Nähere Auskünfte und Anträge erhalten Sie direkt bei der Gemeinde (Tel. 6211).

■ Informationen unserer Pflegekoordinatorin

PFLEGE GELDEINSTUFUNG



Erfahrungen, Erklärungen und Tipps Wenn der Gutachter zur Pflege- geldeinstufung kommt:

- Halten Sie alle ärztlichen Befunde bereit.
- Die Pflegegeldbegutachtung darf nur nach vorheriger schriftlicher Anmeldung erfolgen. Sehr oft passiert dies aber auch telefonisch. Wichtig: Geben Sie dafür Ihre Telefonnummer als Kontakt an.
- Führen Sie vor dem Besuch ein paar Tage ein Pflegeprotokoll. Vergessen Sie dabei nicht, dass Anleitungen (z.B. zur Körperpflege) und auch Tätigkeiten, die für Sie selbstverständlich sind, zur Pflege gehören.
- Sie selbst als pflegender Angehöriger oder Vertrauensperson haben das Recht darauf, vom Gutachter angehört zu werden.

Erstbegutachtung: Der Angehörige darf bei der gesamten Aufnahme dabei sein. Der Gutachter ist verpflichtet, dies zuzulassen. §25 Bundespflegegeldgesetz: Auf Wunsch des Pflegebedürftigen oder seines gesetzlichen Vertreters ist bei der Untersuchung die Anwesenheit und die Anhörung einer Person seines Vertrauens zu ermöglichen. Halten Sie alle ärztlichen Befunde bereit; angeblich erhält der Gutachter vom Entscheidungsträger diese nicht. Um u.a. die **Mobilität** und die **kognitiven Fähigkeiten** festzustellen, werden vom Sachverständigen folgende Griffe verlangt:



Schürzengriff =
Selbstreinigung
auf der Toilette



Nackengriff =
Er kann sich noch
allein anziehen



Pinzettengriff =
Der Kranke kann
noch selbständig
essen und trinken

Die Griffe müssen vom Betroffenen selbständig gemacht und dürfen nicht vorgezeigt werden.

Verschlechterungsantrag

Eine höhere Einstufung kann nach einem Jahr wieder beantragt werden. Stellt sich jedoch nach einer kürzeren Zeit eine **gravierende Verschlechterung** ein, kann sofort ein Verschlechterungsantrag gestellt werden.

- Ein Zweizeiler vom Hausarzt genügt.
- Auf den Antrag unbedingt „Verschlechterungsantrag“ vermerken.

Ehrenamtlich engagierte GemeindebürgerInnen

Im Rahmen der Pflegenahversorgung werden für die Gemeinde Pörschach zur Unterstützung der älteren Bevölkerung Gemeindebürgerinnen und Gemeindebürger gesucht, die sich ehrenamtlich engagieren möchten. Die Aufgaben der ehrenamtlichen Tätigkeiten umfassen: Besuchsdienste, Einkaufsfahrten, Arztbesuche, Friedhofsbesuche, Kartenspielen, Spaziergänge etc.

Ihr soziales Engagement wird seitens des Landes Kärnten – wie folgt – gefördert:

- Übernahme der Prämie für Haft- und Unfallversicherung
- Basisschulung zur Ausübung Ihrer ehrenamtlichen Tätigkeit
- Begleitung und Supervision Ihrer ehrenamtlichen Tätigkeit
- Refundierung des amtlichen Kilometergeldes für Fahrten im Zuge des Ehrenamtes



Bei Fragen zum Pflegegeld und für ehrenamtlich engagierte GemeindebürgerInnen stehe ich Ihnen jederzeit gerne zur Verfügung.

Pflegekoordinatorin:
Renate Grünanger, BA
Kontakt: 0664/163 6247



**Preis/Leistung
PASSSSSSST!**

SAMSUNG 189 cm Ultra HD LED
Noch mehr Bild und weniger Rahmen. Minimalistisches, fast rahmenloses Design. Mit dem Crystal Prozessor detaillierte, satte Farbwiedergabe und kristallklare Bilder. Der Auto Game Mode sorgt für optimierte Gaming Szenen. 2x HDMI, 1x USB. Type: 55TU7190



138 cm
4K ULTRA HD
inkl. 25 Euro Netflix Gutschein
JETZT NUR 595.-

LED 4K ULTRA HD DVB-T2 ANTENNE DVB-C KABEL DVB-S2 SATELLIT SMART TV USB REC WLAN BLUETOOTH ENERGIE EFFIZIENZ A+



QUALITÄT SEIT 1925

ELEKTRO WRANN

KÜCHE & CO

VELDEN, Klagenfurter Str. 12, Tel. (04274) 2021 www.elektro-wrann.at

■ „Sie kommen wieder die Dämmerungseinbrecher“

POLIZEI
KRIMINALPRÄVENTION

Wir möchten Sie daran erinnern, dass mit dem Beginn der Herbstzeit und der darauffolgenden Winterzeit wieder verstärkt mit sogenannten „Dämmerungseinbrüchen“ in Wohnobjekte gerechnet werden muss. Bei verdächtigen Wahrnehmungen in ihrer Umgebung rufen sie uns bitte an. Im vergangenen Jahr konnten dank Ihrer Aufmerksamkeit und Unterstützung gute Erfolge bei der Fahndung nach diesen Tätern erzielt werden. Wir bitten auch weiterhin um Ihre Mitarbeit. Zum Schutze Ihres Eigentums wollen wir gemeinsam mit Ihnen eine weitere Verringerung der Dämmerungseinbrüche erreichen.

Tipps der Polizei:

- Haus/Wohnung bewohnt erscheinen lassen
- Genügend Lichtquellen (ev. Zeitschaltuhren)
- Keine überfüllten Briefkästen
- Nachbarschaftshilfe
- Verhalten fremder Personen beobachten
- Verdächtige Wahrnehmungen notieren und der Polizei mitteilen

„Dämmerung: Gefährliche Zeit für Fußgänger“

In der dunklen Jahreszeit besteht für Fußgänger erhöhte Unfallgefahr. Schlechte Sicht, schlechte Witterungsverhältnisse und dunkle Kleidung sind die Hauptursache für Unfälle in der Dämmerung. Fußgänger sehen zwar hellbeleuchtete Kfz bereits aus der Ferne, sie selbst werden dagegen von Kfz-Lenkern oft sehr spät wahrgenommen.

Einfache Hilfsmittel sind helle Kleidung oder mit Reflektoren ausgestattete Bekleidung. Queren sie die Fahrbahn nach Möglichkeit nicht an unübersichtlichen und unbeleuchteten Straßenstellen. Auch für Radfahrer gilt: Vorgeschriebene Beleuchtung verwenden. Helle oder mit Reflektoren ausgestattete Kleidung.

Jedenfalls gilt „Sichtbarkeit schafft Sicherheit“.

Danke für Ihre Unterstützung

Polizeiinspektion Pörschach

9210 Pörschach/WS, Postgasse 2, Tel. 059133-2114

Mail: pi-k-poertschach-am-woerthersee@polizei.gv.at

■ Nahversorgung - Kaiser Heimservice KG

Das Thema der Nahversorgung ist für jede Gemeinde von Bedeutung und wollen wir diesmal eine Firma, welche ein wichtiges Glied in der Kette der Lebensmittelversorgung darstellt, näher vorstellen. Das Interview mit Herrn Mag. Bernhard Kaiser von der Firma Kaiser Heimservice KG führte Herr Vzbgm. DI Rudi Grünanger.

1) Wie lange gibt es die Firma Kaiser Heimservice, wie lange am Techelsberg?

Am Techelsberg liefern wir bereits seit etwa 40 Jahren, unser Unternehmen besteht von der Landwirtschaft bis heute seit 1956.

2) Wie hat sich das Geschäftsmodell der Firma über die Jahre geändert?

Das Unternehmen entwickelte sich einst von einer Landwirtschaft mit angeschlossener Hühnerhaltung zu einer Eierproduktion und später zu einem Zustellservice für Lebensmittel des täglichen Bedarfs mit kärntenweiter Zustellung.

3) Wie viele Kunden am Techelsberg werden in etwa angefahren?

Am Tag beliefert ein Mitarbeiter zwischen 80 und 100 Haushalte.

4) Wie lebt Kaiser Heimservice Regionalität?

Unser Sortiment umfasst vorwiegend regionale Produkte aus Kärnten und Österreich. Zu unseren Lieferanten zählen Kärntner Bäcker und Fleischer sowie Teigwaren oder Nudelproduzenten aus Kärnten. Sowohl Eier als auch Milchprodukte, Schinken und Selchwaren, Teigwaren und auch Tiefkühlprodukte kommen etwa 80% aus Kärnten. Lediglich unsere Eiscreme bekommen wir aus Italien.

5) Was sind die beliebtesten Produkte am Techelsberg? Gibt es Unterschiede zu anderen Regionen?

Sehr beliebt am Techelsberg sind die Gebäckspezialitäten vom Wienerroither aber auch die Bio-Wiesenmilch Produkte der Kärntnermilch

6) Was ist das Besondere am Heimservice?

Wir bringen über 30 Kärntner Lebensmittelproduzenten direkt zu ihnen nach Hause - alles aus einer Hand - ohne Zustellgebühren oder Versandkosten.

7) Wie viele Mitarbeiter werden beschäftigt? Wer fährt am Techelsberg? (kurze Fahrervorstellung)

aktuell ca. 22, am Techelsberg fährt Herr Alessandro de Martino welcher seit über 10 Jahren in unserem Unternehmen tätig ist und bei seinen Kunden äußerst beliebt ist.

8) Wie hat sich für Kaiser Corona ausgewirkt?

Der Beginn von Corona war äußerst nervenaufreibend da eine große Unsicherheit herrschte und mit diversen Behörden abgeklärt werden musste, was erlaubt ist und was nicht. Unsere Mitarbeiter und auch Herr De Martino achten seit Corona verstärkt auf die Abstands- und Hygienerichtlinien. Unsere Mitarbeiter sind und waren in dieser Zeit nicht nur Zusteller sondern echte Nahversorger. Die Ware wurde meist vor die Tür gestellt - absolut kontaktlos.

9) Was wollen Sie Ihren Kunden/zukünftigen Kunden noch mitteilen?

Ein großes Dankeschön, dass unsere Kunden uns seit Jahrzehnten treu sind und auf regionale Lebensmittel setzen. Sie unterstützen mit ihrem Einkauf vom Produzenten bis zum Zusteller zahlreiche Betriebe und Arbeitsplätze in Kärnten.

SANTICVM
M E D I E N

Ihre Anzeigen-HOTLINE:
0650/310 16 90
anzeigen@santicum-medien.at

■ Rauchfangkehrer

Gerade jetzt in der laufenden Heizsaison dient die Tätigkeit der öffentlich zugelassenen Rauchfangkehrer bei der Durchführung von sicherheitsrelevanten Aufgaben wesentlich öffentlichen Interessen, insbesondere dem Schutz der Gesundheit und von Leib und Leben. Betroffen von einer allfälligen Gefährdung sind nicht nur die Benutzer eines Gebäudes, sondern auch die Benutzer der Nachbarobjekte sowie die bei einem allfälligen Brand befassten Einsatzkräfte.

Die Kärntner Gefahren- und Feuerpolizeiordnung verpflichtet Gebäudeeigentümer, Nutzungsberechtigte und Hausverwaltungen (wenn solche bestellt sind), die Überprüfungstätigkeiten und die Kehrungen von Rauchfängen (Abgasanlagen) sowie der Verbindungsstücke einem Rauchfangkehrer zu übertragen.

Diese beschriebenen Arbeiten sind von einem Rauchfangkehrer, dessen Gewerbeberechtigung die Besorgung sicherheitsrelevanter Tätigkeiten im Sinne der Gewerbeordnung mitumfasst („öffentlich zugelassener Rauchfangkehrer“), durchzuführen.

Im Kehrgebiet II der Kehrgebietsverordnung haben folgende zwei Rauchfangkehrer-Meisterbetriebe ihre Gewerbeausübung eingestellt:

- **Gebhart Hiebler, Seigbichler Straße 2, 9062 Moosburg und**
- **Josef Tautscher, Dobrovagasse 6, 9170 Ferlach**

Sollte Ihr kehr- bzw. überprüfungspflichtiges Gebäude infolge der Einstellung der Gewerbeausübung seitens der beiden Rauchfangkehrerbetriebe nicht bereits von einem anderem Rauchfangkehrermeisterbetrieb betreut werden, empfehlen wir, so rasch als möglich einen neuen Rauchfangkehrermeisterbetrieb zu beauftragen, um im Schadens- bzw. Brandfalle nicht nur Leben zu schützen, sondern auch ihre haftungsrechtlichen Risiken zu verringern. Sie können ihrer gesetzlichen Verpflichtung dadurch nachkommen, wenn Sie einem der folgenden Rauchfangkehrermeisterbetriebe die Kehr- und Überprüfungsarbeiten übertragen und Ihrer Gemeinde den Namen des betreuenden Rauchfangkehrers mitteilen.

Rom Entsorgungs GmbH

www.rom.co.at




ROM

IIIIIIIPAGE

Bannwaldstraße 35
9210 Pörschach
Tel.: 04272 / 2519, Fax DW 4
E-Mail: entsorgung@rom.co.at

Ihr Partner in Entsorgungsfragen

Liste der Rauchfangkehrer, die im Kehrgebiet II sicherheitsrelevante Arbeiten ausführen dürfen:

Umfassend die Gemeinden: Magdalensberg, Maria Rain, Köttmannsdorf, Ludmannsdorf, Keutschach am See, Maria Wörth, Krumpendorf/Ws., Pörschach/Ws., Techelsberg/Ws., St. Margarethen, Poggersdorf, Zell, Feistritz/Rosental, Maria Saal, Grafenstein, Ebenthal, Moosburg, Ferlach, Landeshauptstadt Klagenfurt

Gritsch Bernhard, Florianigasse 4, 9131 Grafenstein
Guetz Thomas, Waidischer Straße 14/1, 9170 Ferlach
Klavora Gerfried Heinrich, Klagenfurterstraße 80, 9210 Pörschach
Kopitar-Bucher KG, Sattnitzgasse 66, 9020 Klagenfurt am Wörthersee
Mag. Michael Jeschofnig KG, Kohldorfer Straße 65, 9020 Klagenfurt am Wörthersee
Schlagbauer Walter, Bahnhofstraße 39, 9020 Klagenfurt am Wörthersee
Schwarz Alfred Klaus Ing., Hollenburger Straße 1 a, 9020 Klagenfurt am Wörthersee
Tropfer Andreas, St. Peter Straße 5A, 9020 Klagenfurt am Wörthersee
Unterweger Johann Peter, Otto Reisinger Straße 9 9073 Klagenfurt-Viktring
(Stand 5.10.2020)

Bei Fragen wenden Sie sich an Ihren Rauchfangkehrer oder an das Büro der Landesinnung der Rauchfangkehrer der Wirtschaftskammer Kärnten T 05 90 904 DW 105.

■ Musikantentreffen

Das monatliche Musikantentreffen fand am 26. September 2020 beim Messnerwirt in St. Bartlmä statt. Aufgrund der gesetzlichen Bestimmungen fand die Veranstaltung mit 10 Personen (bzw. 4 Personen) pro Tisch, wie es vorgeschrieben wurde, statt.

Im Oktober wird es aus gegebenem Anlass keinen Stammtisch geben. Das Team vom Messnerwirt wird jedoch am 28. November 2020 voraussichtlich einen Stammtisch gemäß den gesetzlichen Vorschriften durchführen. Gleichzeitig findet eine Weihnachtsfeier für die Musikanten im kleinen Rahmen statt. Im Dezember gibt es beim Messnerwirt keinen Musikantenstammtisch.

Eure Sieglinde mit dem Team vom Messnerwirt.



■ Das Kindergartenjahr 2020/2021 hat begonnen!

Jahresthema: „Man sieht nur mit dem Herzen gut, das Wesentliche ist für die Augen unsichtbar...“

Das Zitat unseres Jahresthemas für das Kindergartenjahr 2020/2021 stammt aus dem Buch „der kleine Prinz“ von Antoine de Saint-Exupéry. Wir haben uns bewusst für das Projekt „Herzensbildung“ entschieden, da unsere Kindergartenkinder natürlich auch sehr mit der Thematik „Covid 19“ beschäftigt sind. Hierzu erarbeiten wir mit den Kindern die Gefühle und



■ Liebe GemeindebürgerInnen!

Wenn wir an Wegwerfen denken, dann meinen wir nicht die enormen Abfallmengen, die wir in unserer Wohlstandsgesellschaft täglich produzieren und die wir auch sehen können.

Sondern wir denken daran, was eigentlich am Anfang der Produktionskette nahezu aller Konsumprodukte passiert.

- Verbrauch von Rohstoffen
- Enormer Verbrauch von Trinkwasser, das erst einen Stellenwert bekommt, wenn es nicht mehr unendlich verfügbar ist
- Emission von Luftschadstoffen, die wesentlich zur Klimaveränderung beitragen
- Energie in riesigen Mengen, die aber noch zu wenig aus nachhaltigen Quellen kommt, wird schonungslos verbraucht.

Gibt es eine Gegenstrategie?

Kann ich selbst etwas dazu beitragen?

WIR sagen JA!

Abfälle erst gar nicht entstehen lassen, ist der wichtigste Grundsatz der Abfallwirtschaft! Denn: Die Vermeidung von Abfällen bremst unsere Abfallmengen, schont unser Grundwasser, hilft Kosten, Energie und Rohstoffe einzusparen und ist ein aktiver Beitrag zum Klimaschutz.

Bereits kleine Maßnahmen jedes einzelnen von uns - können Großes bewirken.

TIPPS für Haushalte:

Lebensmittel achten

- Ein durchdachter Wochenmenüplan reduziert Einkaufsfahrten, vermeidet Lebensmittelabfälle und spart Geld.

- Achtung bei der Lagerung im Kühlschrank

Das unterste Fach (oberhalb der Gemüselade) ist der kälteste Ort – das ist der Platz für leicht verderbliche Lebensmittel wie Fleisch, Fisch Geflügel oder Wurst. Obst und Gemüse gehören im Kühlschrank unbedingt getrennt gelagert. Viele Sorten sondern das Reifegas Ethylen ab. Tomaten, Erdäpfel, Bananen oder Zitrusfrüchte gehören nicht in den Kühlschrank.

geben ihnen durch Rollenspiele, Bilderbücher, Lieder, Gedichte und kreatives Gestalten Möglichkeiten sich auszudrücken, um Gefühle einordnen und in Worte fassen zu können. Auch der eigene Körper und die Sinne spielen hierbei eine wichtige Rolle, um das Selbstbewusstsein und den Selbstwert der Kinder zu stärken. Denn, das Wichtigste für dieses Kindergartenjahr ist uns ein: „Ich fühle mich geborgen“!

Feste und Feiern



Aufgrund der derzeitigen Situation finden heuer alle unsere Kindergartenfeste nicht öffentlich, sondern intern in den Gruppen statt. Die Martinslegende und das Lichterfest werden heuer zwar mal

anders zelebriert und doch freuen wir uns schon sehr auf dieses Ritual und sind auch schon fleißig am Laternen gestalten. Auch wenn es heuer mal anders ist: Wir machen ganz dem Jahresthema entsprechend in unseren Herzen Licht und tragen dieses das ganze Jahr in die Welt hinaus!

Herbstzeit im Kindergarten

Bunte Blätter, frische Luft - unser wunderbarer Garten lädt einfach zum Toben, Spielen und Entdecken ein!

Regionale Qualität

- Überzeugt mit gutem Geschmack und hoher Qualität
- Am Bauernmarkt und im Hofladen in Ihrer Nähe kommen sie frisch vom Erzeuger und **unverpackt** in Ihren Einkaufskorb
- Viele bäuerliche Produzenten liefern ihre regionalen Produkte auch direkt zu Ihnen nach Hause

Mehr Weg statt Einweg

- Getränke in Mehrwegverpackungen (z.B. Milch, Mineralwasser, Fruchtsäfte, Limonaden, Bier) **reduzieren den Verpackungsmüll.**
- Das Leergut kann beim nächsten Einkauf ohne zusätzliche Fahrten zurückgegeben werden.

Richtige Abfalltrennung

Folgende Abfälle sollten in jedem Haushalt richtig getrennt gesammelt werden

und gehören nicht in den Restmüll:

- Bioabfälle (Biotonne oder Kompost)
- Altpapier/Karton (Altpapiertonne)
- Altglas (Bunt- und Weissglascontainer)
- Plastikflaschen für Getränke (PET-Flaschen)
- Plastikflaschen für Wasch- und Reinigungsmittel (Spülmittel, Weichspüler, Haushaltsreiniger)
- Plastikflaschen für Körperpflegemittel (Shampoo, Duschgel), Getränkekartons (Milch- und Saftpackungen), Metalldosen (Getränkedosen, Konservendosen für Lebensmittel u. Tiernahrung) und andere Metallverpackungen (Verschlüsse, Deckel, Tuben)
- Sammlung im „gelben Sack“ oder der „gelben Tonne“ (bei Wohnblöcken)

Sie sehen es gibt einige Gründe warum wir Abfall vermeiden und einen bewussten Umgang mit Abfällen leben sollten!

Achten wir gemeinsam auf unsere so wertvolle Umwelt, so der Obmann des Wertstoffsammelzentrums Moosburg-Pörschach-Techelsberg Bgm. Herbert Gaggel und Abfallberaterin Claudia Derhaschnig.



BAUUNTERNEHMUNG
HOCH- & TIEFBAU

BEGUSCH-BAU
GmbH & Co KG

JOHANNES RABITSCH
A-9023 Klagenfurt, Wiegelegasse 20
Telefon 0463/22770, Fax 0463/23119
office@begusch-bau.at
www.begusch-bau.at

**GLASEREI
Kempfer**

Tibitsch 86
9212 Techelsberg
kempfer@glas-kunst.at

0664 126 94 26



■ Evangelische Pfarrgemeinde Pörschach Gottesdienstplan:



**Am 1.+3. Sonntag im
Monat um 9.00 Uhr:**

Gottesdienst im Moosburger Gemein-
dehaus (Brauhausgasse 1)

**Am 2.+4. Sonntag im Monat
um 10.00 Uhr:**

Gottesdienst in der Pörschacher Heilandskirche (Kirchplatz 8)

Am 4. Sonntag im Monat um 17.00 Uhr:

Gottesdienst in der Krumpendorfer Martin Luther Kirche
(Südbahnweg 29)

Bitte einen Mund-Nasenschutz mitbringen, auf Handhygiene
achten, sowie die Abstandsregeln (1m) einhalten

Kontakt: Senior Pfarrer Mag. Martin Madrutter | 9210
Pörschach Kirchplatz 8 | 0699/188 77 272 | www. poert-
schach-evang.at | martin.madrutter@evang.at

Senior Mag. Martin Madrutter

Pfarrer der Evangelischen Pfarrgemeinde A.B. Pörschach am
Wörthersee

Kirchplatz 8 | 9210 Pörschach

Tel: + 43 (0)69918877272 | Homepage: www.evang-poertschach.at

Die Corona-Ampel

Ein Werkzeug zur Einschätzung der epidemischen Lagen
auf Basis von Schlüsselindikatoren.

Rot: sehr hohes Risiko

→ Unkontrollierte Ausbrüche, großflächige Verbreitung

Orange: hohes Risiko

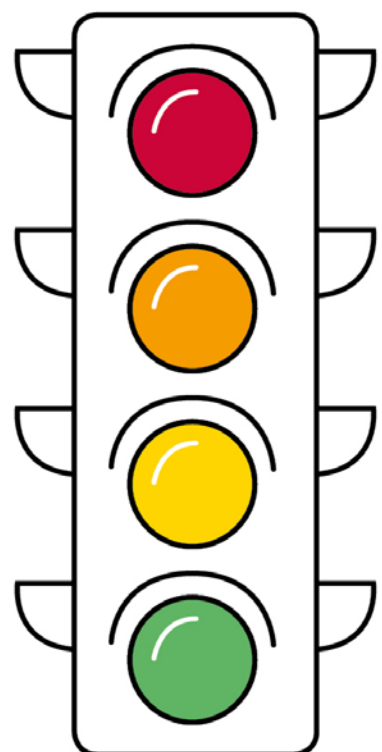
→ Häufung von Fällen, nicht mehr überwiegend Clustern zuordenbar

Gelb: mittleres Risiko

→ moderate Fälle, primär in Clustern

Grün: geringes Risiko

→ einzelne Fälle, isolierte Cluster



Ein Abschied. Ein Licht.

Bestattung Kärnten

T 050 199

office@bestattung-kaernten.at

www.ihre-bestattung.at



B

EL FLORADO
Blumen - Trends - Accessoires

AM KORSO 4 • 9220 VELDEN • TEL.: 04274 / 51211

GANZJÄHRIG

- Verkauf von Frischblumen und Pflanzen
(teils aus eigener Produktion)
- Accessoires, Geschenks- und Wohlfühlideen.
- Gratis Parkplätze im Hof des Chinarestaurants
- Tolle Angebote warten auf Ihren Besuch!



GARTENBAU • BLUMENHAUS

pichler-koban
Velden

**Nutzen Sie auch heuer wieder
unser einmaliges Angebot!**

**INFOS UNTER 04274/3234
ODER 0676/3036690**

ÜBERWINTERUNGSSERVICE • FÜR KÜBELPFLANZEN •

Ihre Vorteile

- Optimale Bedingungen für Ihre Pflanzen
- Richtiges Beschneiden, Gießen und Düngen
- kein Schleppen mehr
- kein Risiko
- Pflanzenschutzmaßnahmen
- Einbringen von Langzeitdünger